

Chapitre 6

PREMIERES ANALYSES PATRIMONIALES, ARCHITECTURALES, URBAINES ET PAYSAGERES

1. approche archéologique par grande période
2. archéologie du bâti
3. le patrimoine architectural non protégé
4. les paysages naturels et urbains
5. diversité des espaces publics
6. paysages urbains significatifs
7. détails d'aménagement urbain et d'architecture
8. remaniements à envisager dans les espaces publics
9. les entrées de ville
10. analyse architecturale : des types architecturaux
11. inadéquation de l'offre de logements à la demande d'usages actuelle
12. dénaturation, destructuration et vente
13. mobilité dans la ville : stationnement et flux
14. ethnologie et patrimoine immatériel

Ce chapitre a pour objectif de :

- *préciser de manière plus fine les intérêts architecturaux, urbains et paysagers,*
- *lister les premiers enjeux à considérer pour une démarche de reconquête et de valorisation.*

Conséquence et enjeux pour le SPR

> *des enjeux de connaissance :*

- *sur la vacance «dure» pour trouver les programmes et modalités d'intervention adaptées aux bâtis concernés,*
- *sur la capacité du bâti à se diviser ou non (/ logement)*
- *les mobilités et la place de la voiture, des modes doux.*

> *développer une série de règles adaptées à la :*

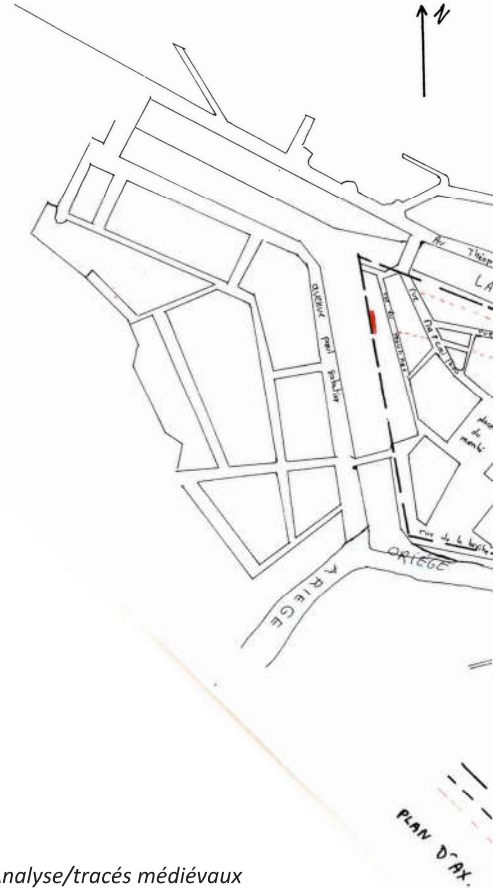
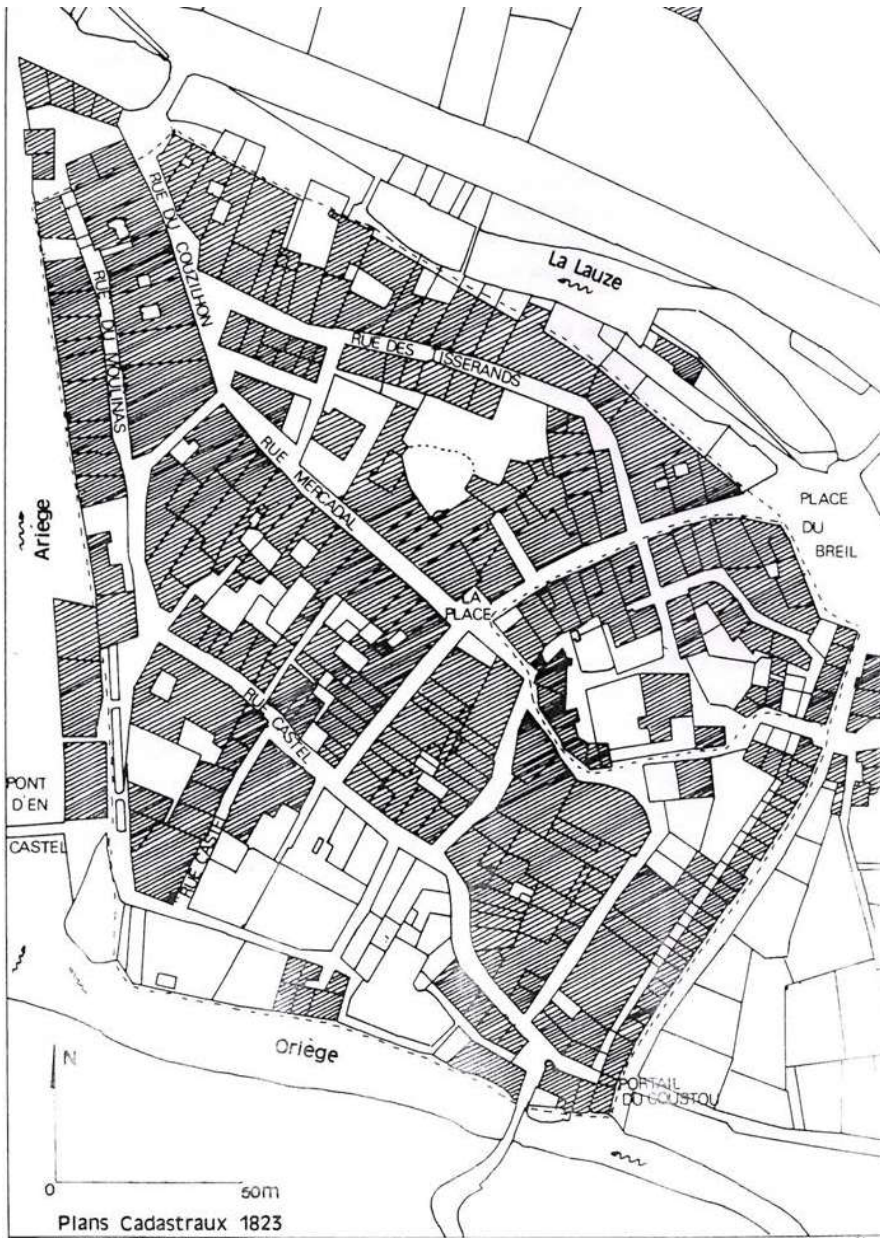
- *diversité architecturale présentes et au traitement des enveloppes bâties,*
- *valorisation et protection en phase avec la qualité des espaces de jardins.*

> *développer des actions qui permettent par la visite de l'intérieur de vérifier l'intérêt de quelques édifices du coeur ancien,*

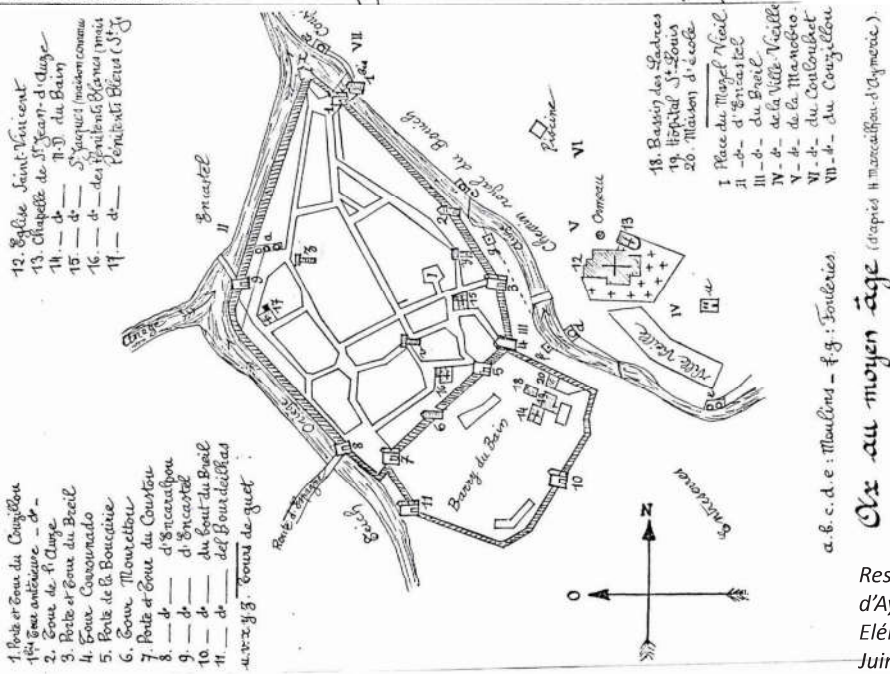
> *donner un cadre de cohérence aux entrées de ville pour une valorisation en corrélation avec le patrimoine urbain et paysager,*

> *donner un cadre de valorisation pour les espaces publics majeurs de la ville.*

Eléments communiqués par le SRA Occitanie
 Juin 2018
 extrait de F GUILLOT sites fortifiés en Sabatès DEA 1990.
 D'après le plan cadastral de 1823.



Analyse/tracés médiévaux
 Eléments communiqués par le SRA Occitanie
 Juin 2018



Restitution du plan établi par Marcellin d'Aymery
 Eléments communiqués par le SRA Occitanie
 Juin 2018

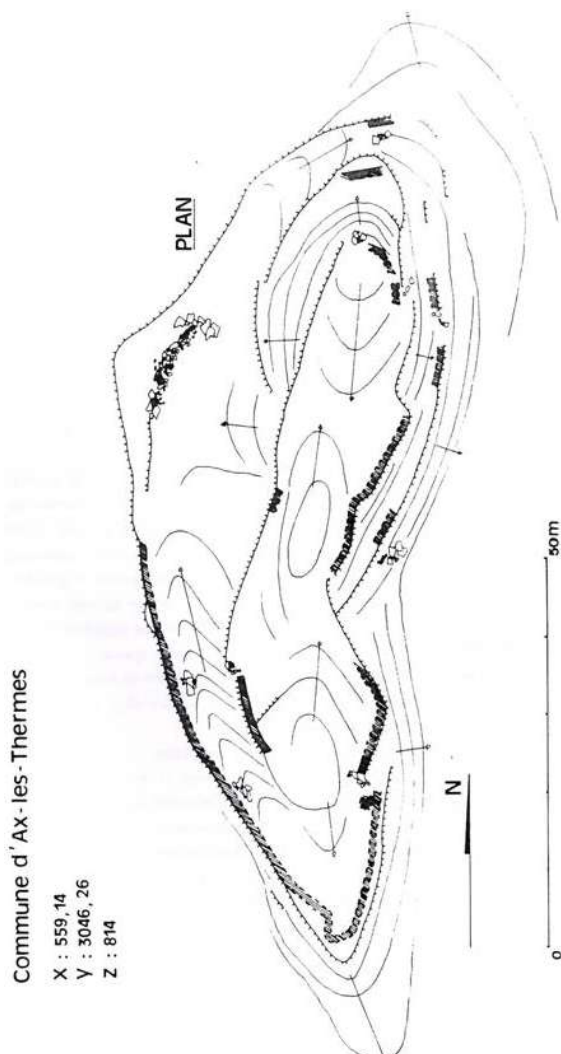
1 approche archéologique par grandes périodes

Nombreux vestiges et éléments de connaissances archéologiques, sans exclure la possibilité d'existence de sites non connus à ce jour.

- lieu-dit «Courson» ou «Caussou» découverte d'une hache en bronze protohistorique, de type non précisé.
- ville médiévale, avec plusieurs traces signalées au delà de la présence du Bassin des Ladres
 - vestiges d'un captage antique sous l'établissement thermal actuel,
 - vestiges des remparts (attestés en 1358) épars dans la ville (réemploi ou traces)
 - vestiges de tour de guet (impasse du Modèle, jardin privé rue Rigal)
 - traces de Moulin rue Delcassé
 - traces d'un second moulin (meules, traces de canal d'aménée d'eau) rue de la Brèche
- site «Castel Maou» : ancienne fortification sur ce verrou glaciaire
- Prat Redoun : (le pré rond) actuels terrains de sport, pas de découverte archéologique signalée.

Pour ces raisons, le Code du Patrimoine relatif à l'archéologie préventive s'applique sur le territoire de la commune. A ce titre, les articles R 523-12 et R523-14 du code du patrimoine peuvent être au service des maîtres d'ouvrage pour savoir si des prescriptions de diagnostic archéologique s'imposent à eux à l'occasion de leur projet.

> Ce site est à considérer dans les documents d'urbanisme notamment au titre des outils du PLU.



Relevé de Castel Maou Eléments communiqués par le SRA Occitanie Juin 2018
extrait de F GUILLOT sites fortifiés en Sabathès DEA 1990.

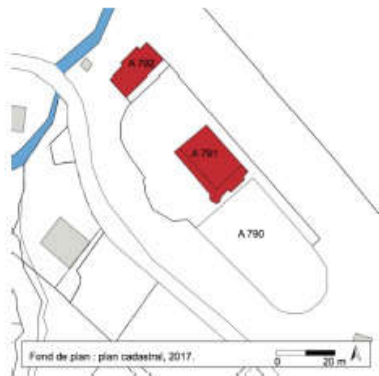


Fig. 1 - Extrait du plan cadastral.
Auteur : Comet, Anaïs



Fig. 2 - Vue d'ensemble depuis le sud-ouest.
Auteur : Comet, Anaïs



Fig. 3 - Villa, façade sud-ouest.
Auteur : Comet, Anaïs



Fig. 4 - Vue d'ensemble depuis le sud.
Auteur : Comet, Anaïs



Fig. 5 - Villa, élévation sud-est.
Auteur : Comet, Anaïs



Fig. 6 - Villa, vue depuis l'ouest.
Auteur : Comet, Anaïs



Fig. 16 - Escalier, vue zénithale.
Auteur : Comet, Anaïs



Fig. 17 - Cage d'escalier, détail d'une baie ornée d'un vitrail.
Auteur : Comet, Anaïs



Fig. 18 - Cage d'escalier, détail d'une baie ornée d'un vitrail.
Auteur : Comet, Anaïs



Fig. 19 - Vestibule, vue des portes menant aux deux salons.
Auteur : Comet, Anaïs



Fig. 20 - Salon nord, vue d'ensemble depuis le bow-window.
Auteur : Comet, Anaïs



Fig. 21 - Salon nord, détail de la cheminée.
Auteur : Comet, Anaïs

La Villa les Cascatelles édifée dans les premières années du XX^e siècle pour Théodore DELCASSE (homme politique français) (1852-1923) Les décors d'origine et l'aspect général de la villa sont encore bien conservés, même si le bâtiment a été transformé en centre de convalescence. Ce bâtiment appartient aujourd'hui à un particulier qui y a établi des chambre d'hôtes.
extrait du dossier d'inventaire réalisé par Anaïs COMET dans le cadre d'un projet FEDER Thermalisme Culture Villégiature Pyrénées.

2 Archéologie du bâti

Le travail de recherche sur le patrimoine lié au thermalisme conduit de décembre 2017 à juillet 2018 (voir plus loin chapitre 7) par Anaïs COMET dans le cadre d'un projet FEDER Thermalisme Culture Villégiature Pyrénées permet à travers les 158 notices rédigées de mieux connaître et documenter certains édifices axéens liés au thermalisme ou à l'accueil des curistes.

Lors de l'étude de la ZPPAUP deux bâtiments ont été visités :

- le presbytère sur sa motte rocheuse
 - une maison à cour avec escalier à balustres dans la rue Gaspard d'Astrié.
- Deux édifices présentant des éléments particuliers mais isolés compte-tenu du manque de documents sur les intérieurs des édifices de la ville enclose. Un bâtiment situé impasse du Modèle comprend la partie basse d'une tour de guet (visité en 2005 et signalé par le SRA)

Le patrimoine bâti ayant été très remanié et habité au début du XX^e siècle, il n'a pas été signalé à l'époque d'autres particularités.

Il est possible que d'autres éléments patrimoniaux plus anciens subsistent dans les intérieurs (partie enroulée autour de la motte du presbytère, rue Gaspard d'Astrié) mais seul un travail d'inventaire et de visite est à même de compléter les connaissances déjà acquises.

Enfin, un patrimoine XX^e important existe lié à la construction des lotissements En Castel et d'Espagne (repéré mais non visité).

> prévoir des règles ou un cadre de visite qui sensibilisent aux qualités possibles des intérieurs.



intérieur d'immeuble donnant dans la rue Gaspard Astrié



les vestiges visibles depuis la place Roussel

l'intérieur du presbytère

3 le patrimoine architectural non protégé

L'élaboration de la ZPPAUP a permis en son temps de hiérarchiser des édifices représentatifs de périodes de construction ou singuliers. Ces édifices étaient identifiés comme éléments «remarquables» sur le plan de la ZPPAUP, car en cas de travaux, ils demandent à être mieux connus et «soignés» pour leurs qualités propres. Ils nécessitent une démarche globale de compréhension et d'analyse.

Trois types de bâti sont à considérer en fonction des grands moments de la constitution urbaine :

- le bâti «courant» de la ville enclose, ville pyrénéenne à même de contenir des témoignages médiévaux, modernes et plus récents,
- le bâti lié au thermalisme mieux connu grâce à l'étude d'inventaire, de la fin du XVIII^e, avec un fort développement autour des années 1880, puis une continuité jusqu'à nos jours,
- le bâti lié à la villégiature et aux sports d'hiver et de montagne du début du XX^e siècle à nos jours.

Ils sont démonstratifs de la diversité du patrimoine architectural présent à Ax-les-Thermes.

> cette diversité typologique permet d'envisager un travail de cadre réglementaire adapté à chacun de ces bâtis, à leur art de bâtir et à leur niveau d'exception.



immeuble urbain 5 rue Gaspard d'Astrié



Villa du Couloubret avec son parc.



En Castel villa clair logis : photo Anaïs Comet inventaire



Parc d'Espagne villa rue Basse d'Orgeix Photo Anaïs Comet inventaire



En Castel maison dans la pente à la façon des bâtiments de Jean Prouvé.



Principes pour un aménagement urbain : le Parc du Casino



Dans le plan guide «quartier des Bains» 2012 réalisé par l'agence Urbane des principes sont proposés pour valoriser le parc du Casino

Le parc du Casino Etat des lieux Document aquarellé ZPPAUP 2006.

LE PARC DU CASINO ET LA PROMENADE DU COULOUBRET



Le parc du Teich Etat des lieux Document aquarellé ZPPAUP 2006.

LE PARC DU TEICH

4 les paysages naturels et composés



Lotissement En Castel le square Delcassé.

LE SQUARE DELCASSE



Réseaux de chemins vers les hameaux



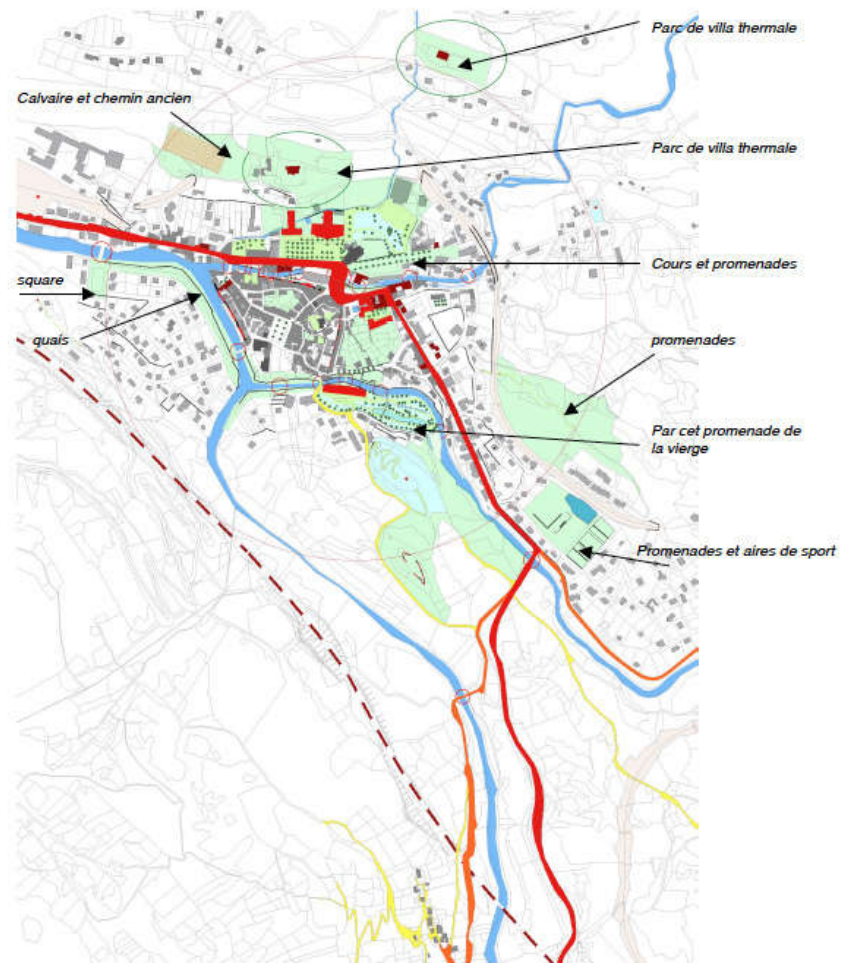
Les chemins le long de l'Ariège vers Savignac

AX-les-Thermes est d'abord une ville des Pyrénées puis une ville thermale. Dans la mouvance de l'histoire de la composition des villes et de celles des villes thermales des Pyrénées plusieurs motifs sont présents :

- accompagnement des lieux publics et motif de la promenade
- mise en place de «parcs» avec le thermalisme
- appropriation de la montagne avec ou non des motifs religieux (Croix de Saint Udaud, le calvaire, Notre Dame d'AX sur son rocher..)

Aujourd'hui la question de la place de la nature en ville renouvelle le mouvement d'aménagement amorcé par le thermalisme en élargissant la problématique aux :

- berges des rivières,
- versants et les chemins de randonnée.



Le monument aux morts et son traitement paysager près de la Lauze et Notre-Dame d'AX et le roc de la Casalle

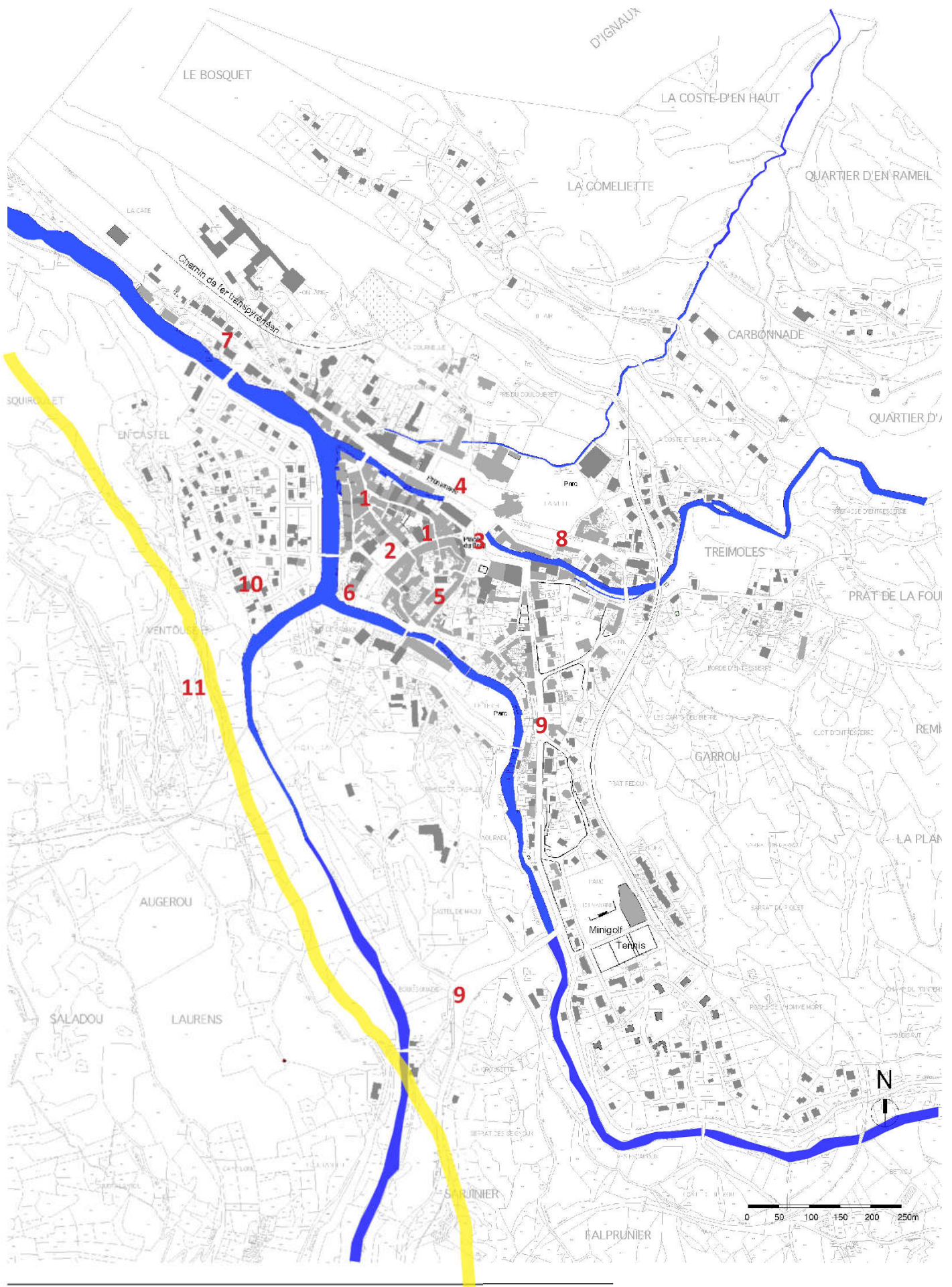


La croix de Saint Udaud

étude préalable pour la délimitation d'un SPR Commune d'AX Les Thermes

Roi architecture urbanisme paysage

septembre 2019



étude préalable pour la délimitation d'un SPR Commune d'AX Les Thermes

Roi architecture urbanisme paysage

septembre 2019

5 la diversité des espaces publics



rue de la Bouquerie état en 2004

Ils sont hérités des étapes d'évolution de la ville et de ses fonctionnements :

- organisation d'espaces aux portes de la ville capables de recevoir troupeaux et foires,
- hiérarchisation des rues dans la ville enclose
- composition progressive d'une place centrale autour de l'actuelle mairie, - création progressive d'une place autour du bassin des Ladres (probablement entouré d'une galerie selon les sondages archéologiques..)

Aujourd'hui une grande diversité d'ambiances urbaines témoigne de cette richesse dans l'évolution urbaine. La place occupée par la voiture et la circulation de transit vers l'Espagne et l'Andorre a dénaturé plusieurs espaces publics (place du Breilh, place et abords du Casino ou promenade du Couloubret). Une requalification est aujourd'hui possible grâce à la mise en service de la déviation de la RN 20.

1 voie ancienne principale : actuelle rue Gaspard Astrié, rue Rigal,
2 ancienne place de la ville élargie à la suite de plusieurs incendies dont le dernier en 1880 actuelle place Roussel,

3 place du Breilh : élargie autour du bassin des Ladres par suppression d'un îlot bâti, recomposée avec le remaniement du pont sur la Lauze,

4 promenade du Couloubret ou allées Paul Salette,

5 rue du Coustou limite entre la ville enclose et le barry des bains,

6 boulevard de l'Oriège,

7 entrée nord depuis Salvignac et Tarascon (ancienne RN 20),

8 route vers le Chioula,

9 route d'Espagne (ancienne RN 20),

10 route de Bonascre,

11 déviation de la RN20.

Enfin la ville ancienne possède un ensemble de ruelles autour de la motte occupée par le presbytère offrant étroitesse et escaliers...

> des aménagements sont à prévoir de manière coordonnée en phase avec la valeur des espaces et leur composition



1 rue Rigal



6 boulevard de l'Oriège et la promenade de Poppi.



1 rue Gaspard Astrié



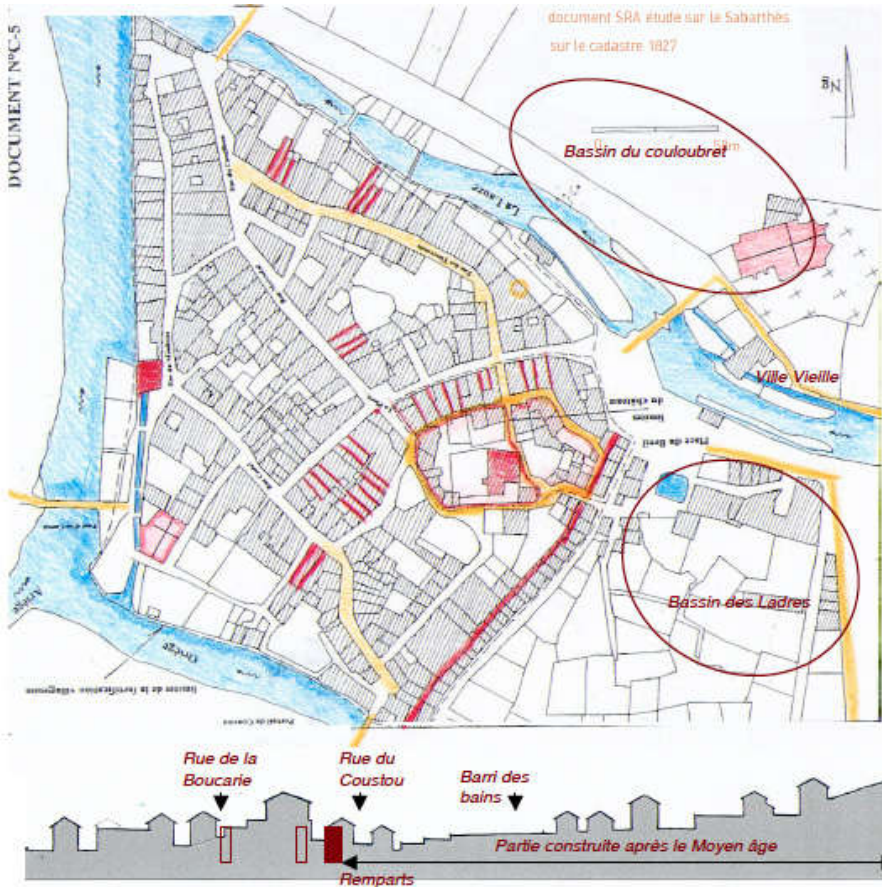
2 Place Roussel



forme enroulée autour du presbytère



le réseau de ruelles et d'escaliers autour du rocher occupé par le presbytère.



Le plan (cadastre de 1827) et la coupe ci dessus montrent la ville enclose dans ces murs. Cette forme de ville contenue. Son maillage de voies et ses îlots sont encore présents dans la ville actuelle.



rue du Coustou carte postale collection Teisseire, état en 2004

6 paysage urbain significatif



La Lauze, ses passerelles et les façades qui la bordent.

Plusieurs paysages urbains sont significatifs et riches d'ambiances en lien avec l'histoire de la formation de la ville :

- le quartier constitué autour du rocher occupé par le presbytère,
- la rue du Coustou qui marque le franchissement du rempart du côté Sud,
- le rapport aux rivières et le retournement progressif de la ville vers ces espaces naturels mais dangereux,
- les vues de la ville depuis les belvédères qui donnent à lire un ensemble tenu par le fond de vallée et des quartiers d'organisation urbaine différente. La toiture constituant une réelle 5^e façade de la ville.



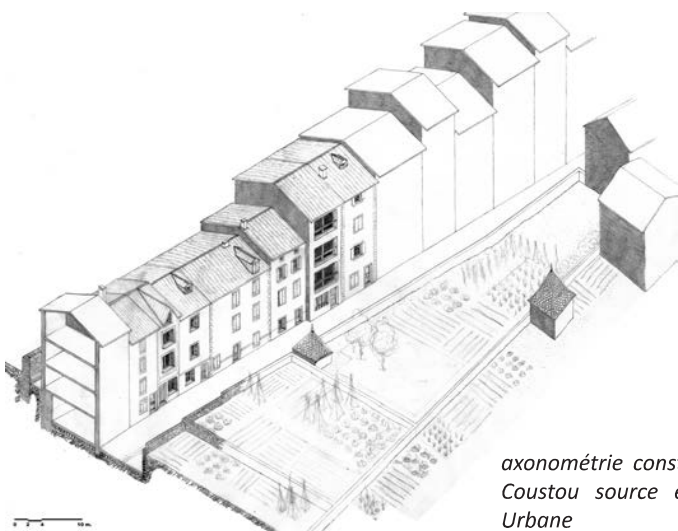
façades des jardins sur l'Ariège depuis le pont du Génie



rue des Moulins, l'autre face des maisons donnant sur l'Ariège.



restitution de la façade de la ville enclose sur l'Ariège source étude ZPPAUP 2006 Urbane



axonométrie constitution de la rue du Coustou source étude ZPPAUP 2006 Urbane



La ville repose sur un sol d'affleurement rocheux et d'apports des rivières. Les maçonneries des maisons de la ville ancienne renseignent sur les matériaux locaux disponibles, comme les aménagements de bornes chasse roue (1) ou de dallage. (2) Les réfections récentes mettant en place des sols plus perméables (herbe) ou des matériaux de pierre, galet et béton sont suffisamment sobres pour ne pas être concurrentiels avec les façades des édifices formant la rue.



Progressivement des murs ont « contenu » le passage des rivières dans la ville (anciens canaux ou murs) instituant ainsi un motif de quai qui reste à confirmer dans des espaces à valoriser.

7 détails d'aménagement urbain et d'architecture

illustrations extraites étude ZPPAUP
2006 Urbane

Ville de montagne et de fond de vallée : le rapport au relief et à l'eau, le rapport à la géologie des sols par des revêtements adaptés, la manière de constituer ainsi l'espace public restent des manières de valoriser ces caractères.

> des aménagements sont à prévoir de manière coordonnée en phase avec la valeur des espaces et leur composition



Le mobilier urbain et le désir d'embellissement ont été mis en oeuvre dans les réfections des espaces du Couloubret dans un esprit année 1930.





Les escaliers de la ville enclose plus ou moins repris dans les aménagements récents autour des thermes du Teich et du départ du télécabine avec la pierre utilisées pour la mise en oeuvre des murs et de marches.



L'eau est présente partout dans la ville et les hameaux : les baignoires de pierre des anciens bains se retrouvent en réemploi dans l'espace public, lavoir, abreuvoir, fontaines participent à la composition et au caractère de l'espace public.



fond de carte extrait de google Map

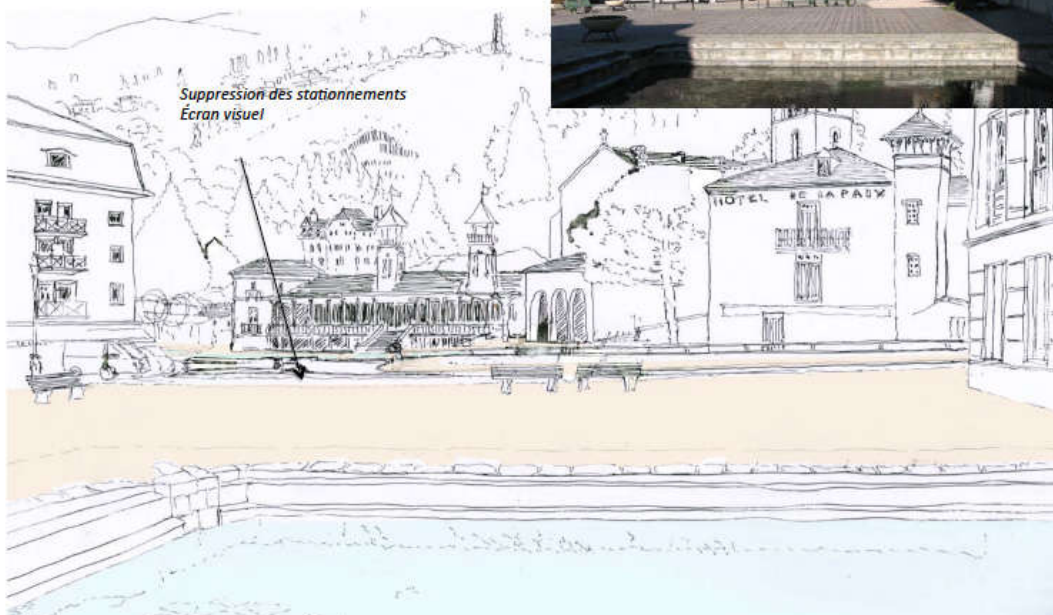
-  RN 20
-  1 le Couloubret allées Paul Salette
- 2 la place du Breilh et le bassin des Ladres

LA PLACE DU BREILH

document extrait du plan de référence du quartier des Bains Urbane 2012

Les allées Paul Salette et le bassin des Ladres

Mise en relation visuelle du bassin des Ladres et du Casino
Suppression des stationnements qui forment un écran visuel



8 les remaniements à envisager dans l'espace public

Les lieux les plus importants à recomposer...ou revaloriser s'articulent autour :

- du passage de la Route Nationale 20
entrée de ville (voir pages suivantes)
grands espaces publics «branchés» sur l'ex RN 20 : la promenade du Couloubret ou allées Paul Salette, la place du Breilh,
- les rues secondaires de la ville ancienne qui n'ont pas encore été revalorisées,
- l'ensemble de la rue de la Boucarie et de la rue de la Brancade (suite à une démolition et un incendie),
- les espaces publics des lotissements d'En Castel et d'Espagne,
- les quais (boulevard Paul Sabatier).

> *Toutes ces revalorisations nécessitent une conception et approche globale respectueuses des qualités urbaines et patrimoniales des différents espaces et tenant compte des aspirations actuelles en matière d'attentions environnementales et d'usages. Le recollement d'anciennes études sur ces sujets est aussi à envisager. Une approche globale en terme de circulation et de gestion de stationnement est à prévoir en préalable.*



Quai sur l'Ariège du boulevard Paul Sabatier (D 82)



Rues du lotissement En Castel

LA PROMENADE DU COULOUBRET

De nombreuses sources de compréhension des espaces publics avec les cartes postales et les plans anciens (ici Collection Teisseire). Etat des espaces en 2004 : enrobé et dallage béton : des traitements plus routiers que qualitatifs!





De nombreuses sources de compréhension de la constitution des entrées de ville avec les cartes postales et les plans anciens (ici Collection Teisseire). Etat des espaces en 2004 des traitements plus routiers que qualitatifs!



ENTREE RN 20 Tarascon de la gare au Couloubret



Depuis la route de Bonascre source Google 2018



Depuis la route d'Aude et ses derniers lacets source Google 2018

9 les entrées de ville

Quatre entrées de ville donnent à percevoir la ville d'AX. Parmi celles-ci celles liées au passage de la RN 20 sont celles pour lesquelles depuis la mise en service de la déviation des requalifications sont enfin envisageables (carte p 70).

Ces réaménagements doivent s'appuyer sur des études globales interrogeant la question des mobilités, des modes doux et des stationnements à des échelles pertinentes (ensemble du fond de vallée, question des équipements, des saisonnalités)

- route de Bonascre (RD 82)
- route venant de Tarascon (RN 2020)
- route venant du col du Chioula (RD 613)
- route venant d'Espagne et aujourd'hui (RN 2020)

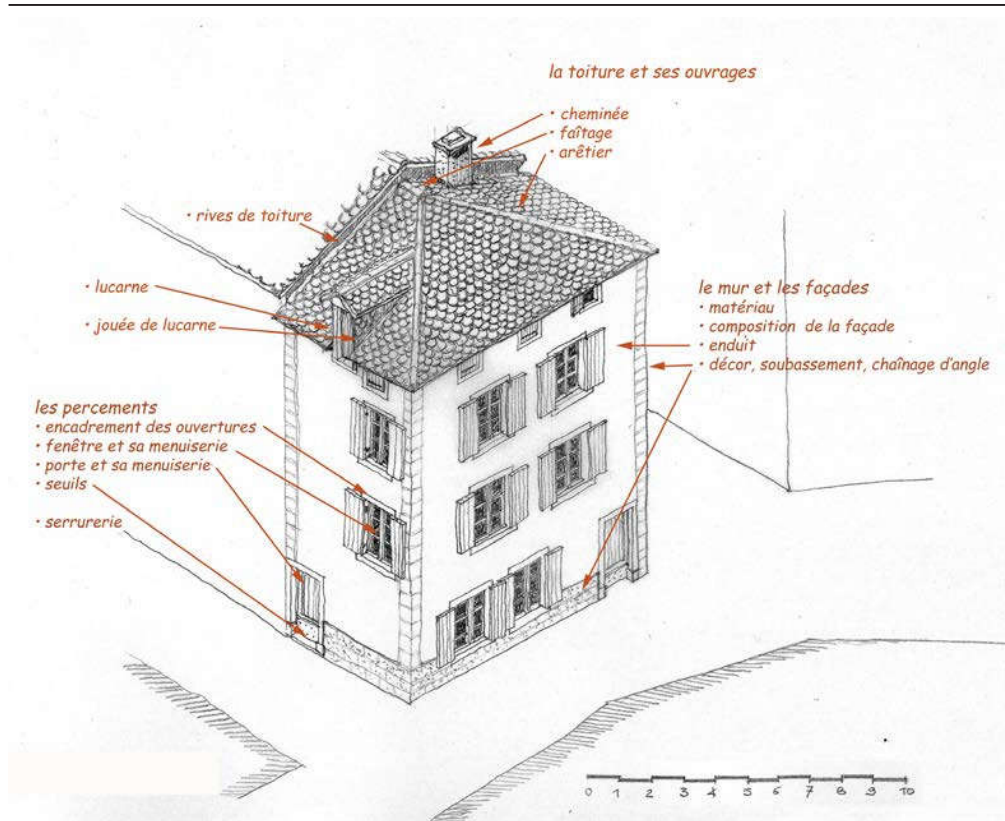
> Dans tous les cas, le rapport aux paysages des versants, les vues et perspectives cadrées, la perception de la ville par ses toitures sont des constantes. De même, le rôle des façades délimitant ces espaces publics, l'organisation induite par les édifices publics sont à considérer particulièrement. Une conception globale, attachée à l'histoire de la constitution des lieux et aux usages à favoriser pour en préserver la valeur est à promouvoir. Des Orientations d'Aménagements et de Programmation dans le cadre du SPR pourraient en définir le cadre.



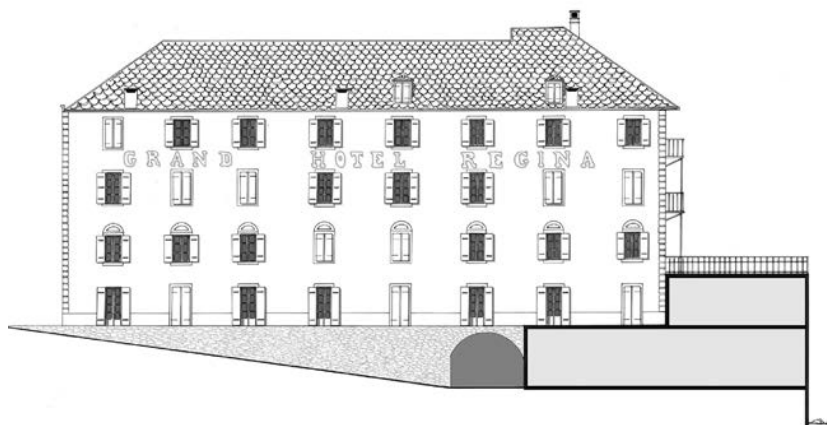
De nombreuses sources de compréhension de la constitution des entrées de ville avec les cartes postales et les plans anciens (ici Collection Teisseire). Etat des espaces en 2018 après l'ouverture de la déviation, et cliché google 2018 pour l'avenue Gomma.



ENTREE RN 20 depuis l'Espagne, du point d'échange avec la déviation à l'avenue Gomma



Analyse du bâti du coeur de ville.
Source étude de ZPPAUP 2006 Urbane.



Façade sur cour de l'hôtel Regina Source étude de ZPPAUP 2006 Urbane.



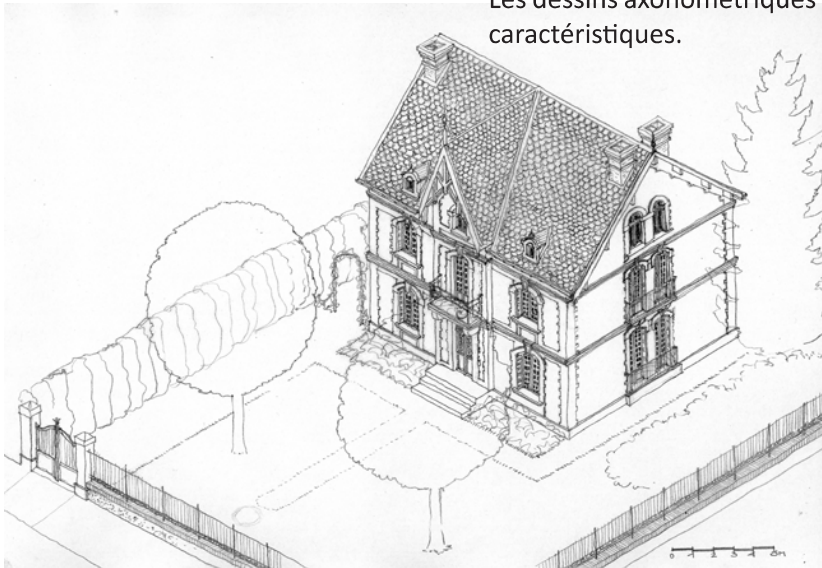
10 analyse architecturale

L'étude de la ZPPAUP a porté sur l'art de bâtir en fonction des périodes différentes d'évolution de la ville.

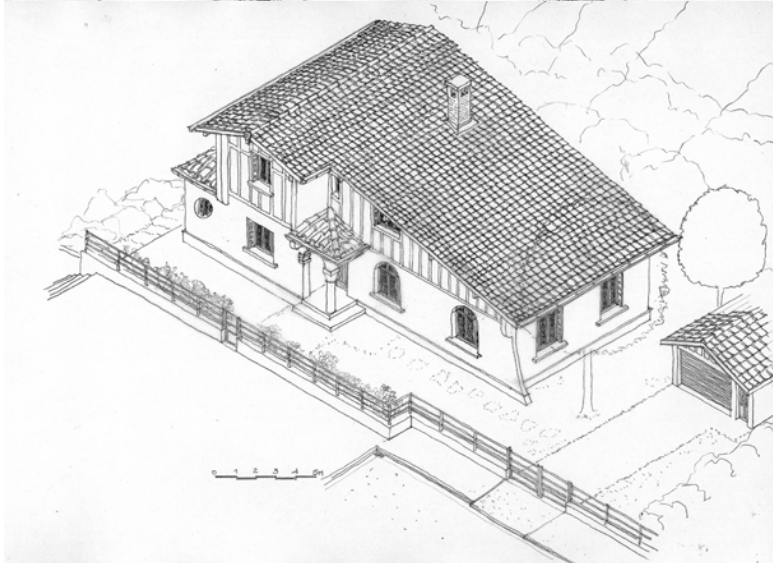
La frise ci-dessous, à échelle constante, dans laquelle s'intègre l'hôtel Régina a pour objet de donner à voir la diversité architecturale pour mieux l'identifier.

Les dessins axonométriques permettent une analyse des détails et éléments caractéristiques.

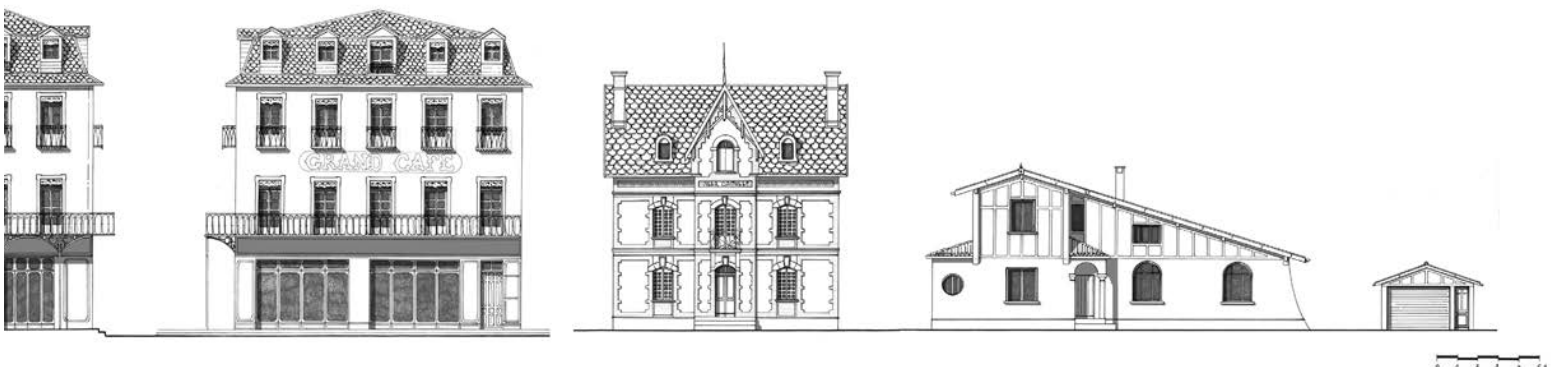
> le document de gestion du SPR doit pouvoir apporter des règles



Axonométrie de la villa Camille Rue du docteur Gomma. Source étude de ZPPAUP 2006 Urbane.



Axonométrie d'une villa du parc d'Espagne Source étude de ZPPAUP 2006 Urbane.



11 inadaptation de l'offre de logements aux usages actuels

Le coeur ancien est

- relativement peu habité à l'année : la spécialisation en logements pour curistes (une moyenne de 3 semaines pour une cure) ou pour vacanciers s'y est particulièrement déployée par des locations à la semaine,
- pourtant proche de tous les services (crèche, halte garderie, écoles maternelles et primaires, collège) , commerces quotidiens, et surtout avec une configuration qui peut favoriser les déplacements doux et sécurisés. (sauf RN 20 vers le collège et la gare).

L'OPAH a permis de mettre en location à l'année de nombreux logements rénovés supplémentaires. La Maison des Saisonniers permet la mise en location de 19 appartements.

La localisation du logement permanent se situe plutôt dans les maisons individuelles (extensions des années 1930, extensions récentes) et dans les hameaux que dans les maisons et immeubles du bourg.

Manque d'espaces extérieurs, ruelles étroites, question de luminosité selon l'orientation et la localisation dans les ruelles sont autant de freins à une réhabilitation pour du logement permanent de propriétaire occupant. Par contre, un logement adapté à la location à l'année peut s'intégrer dans un parcours résidentiel et participer d'un renouveau de la population.

Une des difficultés reste toutefois celle du marché qui d'un point de vue «rentabilité» favorise le marché de l'accueil touristique.

D'un autre côté, la collectivité a souhaité favoriser la résidence principale en particulier par la création du nouveau lotissement de Treimoles. Cette opération sera suivie d'autres projets dans une optique similaire.

> la problématique de l'occupation du logement rejoint celle de nombreux centres bourgs touristiques : pression foncière forte, attractivité du logement touristique en termes de rentabilité face au logement résidentiel à l'année, besoin de maintenir et d'accueillir une population résidente dans une ville où l'activité existe. Des politiques publiques à développer pour assurer un équilibre des offres, du marché et du foncier.



Etat d'abandon d'édifices près des Peupliers au Caslmaou, hôtel de la Paix place du Breilh



Image et traitement d'ensemble/copropriété et commerces .allées Salette et lotissement d'En Castel



Découpage des anciens hôtels en appartements.



Situation enkystée angle place Roussel et rue Rival, des travaux jamais terminés, des dents creuses...avec des possibilités de déblocage dans l'année à venir.

12 dénaturer, destructurer et vendre

Le dossier de ZPPAUP n'ayant jamais été arrêté, la commune et l'UDAP n'ont pu se saisir des éléments prescriptifs dont elle était porteuse.

Parallèlement des situations présentes au moment de cette étude perdurent comme pour la dent creuse de la rue Rigal.

La question de la valorisation et de la protection du patrimoine urbain, paysager et architectural passe par :

- un travail de conviction des propriétaires,
- un repérage plus fin des situations bloquées et de leurs raisons,
- un accompagnement de procédures et d'aides financières pour débloquent des situations enkystées,
- une valorisation des espaces publics,
- un travail sur les commerces, leurs devantures et l'occupation du domaine public.

> *Pédagogie, concertation sont à conduire et outiller lors de l'étude de SPR pour ancrer dans le temps cette démarche de valorisation et de préservation.*



Décroustage de façade photo Anaïs COMET inventaire 2018 villa Beurivage. Une analyse portant sur l'art de bâtir et sur les performances énergétiques devrait conduire à d'autres choix plus pertinents au regard de l'édifice et de sa qualité patrimoniale.

L'îlot de la rue de la Boucarie, les parties démolies, la fermeture des accès publics, une situation dommageable qui devrait évoluer en 2019.





étude préalable pour la délimitation d'un SPR Commune d'AX Les Thermes
 Roi architecture urbanisme paysage
 septembre 2019

13 mobilité dans la ville : stationnement et flux

Aujourd'hui la question de l'analyse des effets de la déviation sur le fonctionnement global de la ville reste posée :

- réactualisation des données sur les flux entrant sortant,
- variation ou non du nombre de stationnements: en été ? en hiver? résidentiel?

La position en fond de vallée de la plus grande partie de l'urbanisation permet d'être partiellement exempté des pentes importantes, même si le relief existe : déplacement en vélo et à pied facilités : espaces piétons prioritaires en coeur de ville.

Par contre, l'effet du relief devient très présent dès que l'on s'éloigne du coeur ancien.

La politique de stationnement de la Commune se traduit par la création de parkings excentrés avec navette, de système de stationnement par horodateur avec période gratuite, de pistes cyclables » (Cf études ARPE et CEREMA sur le site internet de la Commune)

La politique vis à vis du stationnement conduit à aménager des aires conséquentes liées au développement de la station de ski et à la mise en service du télécabine situé en face de la place Roussel.

Un réel effet de mutualisation est possible en termes de saisons et vis à vis des résidents.

> des études stratégiques à développer en lien avec les qualités spatiales, urbaines et paysagères du site avant toute démarche de restructuration des sols publics.

Petit train. Navette entre Savignac et AX.
Participant en saison à la découverte touristique du site.



Le pastoralisme



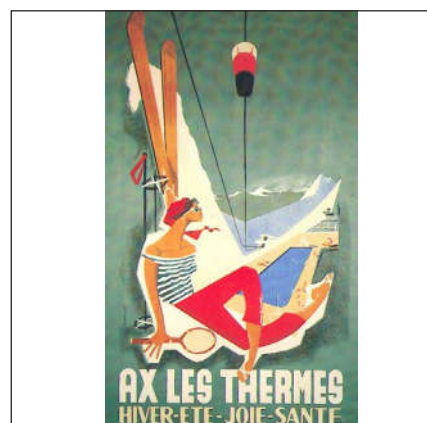
Le pastoralisme

L'ours



L'ours

le ski



le ski la montagne la santé???

image extraite du «livre de chasse de Gaston Fébus» XVI^e siècle

le thermalisme



Rhumatologie

ORL

Voies respiratoires

Un film documentaire : une ville qui fume développé dans les actions de communication.

Gatien Marcellhou d'Aymeric

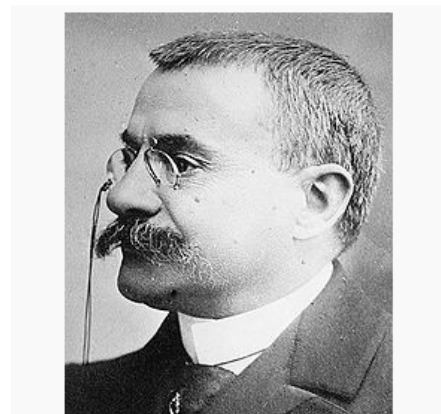


Gatien Marcellhou d'Aymeric, né à Ax-les-Thermes (1807-1855) docteur en médecine (faculté de Montpellier 1831), pianiste, compositeur.

Auteur de nombreuses valse polkas, mazurkas. Appris sous la direction de son père puis partit à Paris pour suivre un enseignement plus poussé.

Ami de Georges Sand il lui dédia sa valse «Indiana». Il fut également professeur de Gabriel Fauré.

Théophile Delcassé



Théophile Delcassé (1852-1923) né à Pamiers, fut journaliste puis député radical de l'Ariège (canton de Vicdessos). Il est ministre sur plusieurs ministères de 1894 à 1905, puis en 1911. C'est lorsqu'il est ministre des affaires étrangères qu'il fait construire à Ax-les-Thermes la villa des Cascatelles

image extraite de recherche sur le net : concert hommage à Cazeères en 2018

image extraite de Wikipédia

